



ORDIN
ПРИКАЗ

„02” ____ 08 _____ 2007

mun. Chișinău

Nr. 317

Cu privire la reorganizarea Serviciului Asistență Medicală Urgentă a Ministerului Sănătății pentru situații excepționale în Serviciul Republican Medicina Calamităților

În scopul perfecționării organizării asistenței medicale urgente populației republicii în situații excepționale,

APROB:

1. Organigrama Serviciului Republican Medicina Calamităților (anexa nr.1).
2. Regulamentul Serviciului Republican Medicina Calamităților(anexa nr.2).
3. Numărul și profilul formațiunilor medico-sanitare ale Serviciului Republican Medicina Calamităților și instituțiile medico-sanitare publice care le creează (anexa nr.3).
4. Componenta, și sarcinile formațiunilor medico-sanitare ale Serviciului Republican Medicina Calamităților (anexa nr.4).
5. Regulamentul Centrului Medicina Calamităților (anexa nr.5).

ORDON :

1. Directorul IMSP CNȘPMU dl Gh.Ciobanu va asigura în modul stabilit elaborarea și coordonarea ulterioară cu șefii direcțiilor respective și specialiștii principali ai Ministerului Sănătății a următoarelor documente:
 - Regulamentele subdiviziunilor și formațiunilor Serviciului Republican Medicina Calamităților și a personalului acestora;
 - Tabelele de dotare cu echipament, medicamente, consumabile parafarmaceutice, instrumentariu, aparataj și utilaj medical a formațiunilor medico-sanitare ale Serviciului Republican Medicina Calamităților;
 - Programele de instruire a personalului medical implicat în acordarea asistenței medicale de urgență populației în situații excepționale;
 - Schemele standardizate de acordare a asistenței medicale de urgență populației în situații excepționale.
2. Conducătorii instituțiilor medico-sanitare publice vor asigura:
 - 2.1. Actualizarea planurilor de organizare a asistenței medicale populației în situații excepționale în conformitate cu exigențele prezentului ordin;

2.2. Crearea formațiunilor medico-sanitare conform anexei nr. 3 la prezentul ordin și menținerea acestora în stare de pregătire permanentă pentru acțiuni în situații excepționale;

2.3. Aplicarea măsurilor de stimulare morală și materială a personalului implicat în activitățile formațiunilor medico-sanitare predestinate acordării asistenței medicale populației în situații excepționale;

2.4. Aprecierea necesității (reieșind din pericolele și eventualele pierderi sanitare în zona de deservire, numărul și tipul formațiunilor medico-sanitare care urmează a fi pregătite și prevederile ordinului MS nr.201 din 24.05.07), crearea și menținerea din contul și în cadrul stocurilor de uz curent a rezervelor de medicamente, consumabile parafarmaceutice și materiale sanitar-gospodărești necesare pentru acțiuni în situații excepționale.

2.5. Colaborarea cu organele administrației publice locale, instituțiile și întreprinderile în cadrul cărora sunt create echipe sanitare ale serviciului protecției civile, acordarea suportului metodico-practic în instruirea și pregătirea acestora pentru acțiuni în situații excepționale;

3. Se abrogă ordinul MS nr.108 din 19.04.05 „Privind reorganizarea Serviciului Asistenței Medicale de Urgență al Ministerului Sănătății pentru situații excepționale” și Regulamentul Centrului Medicina Calamităților, aprobat prin ordinul MS și PS nr.259 din 23.06.06 „Cu privire la instituirea Centrului Medicina Calamităților în cadrul IMSP CNȘPMU ”.

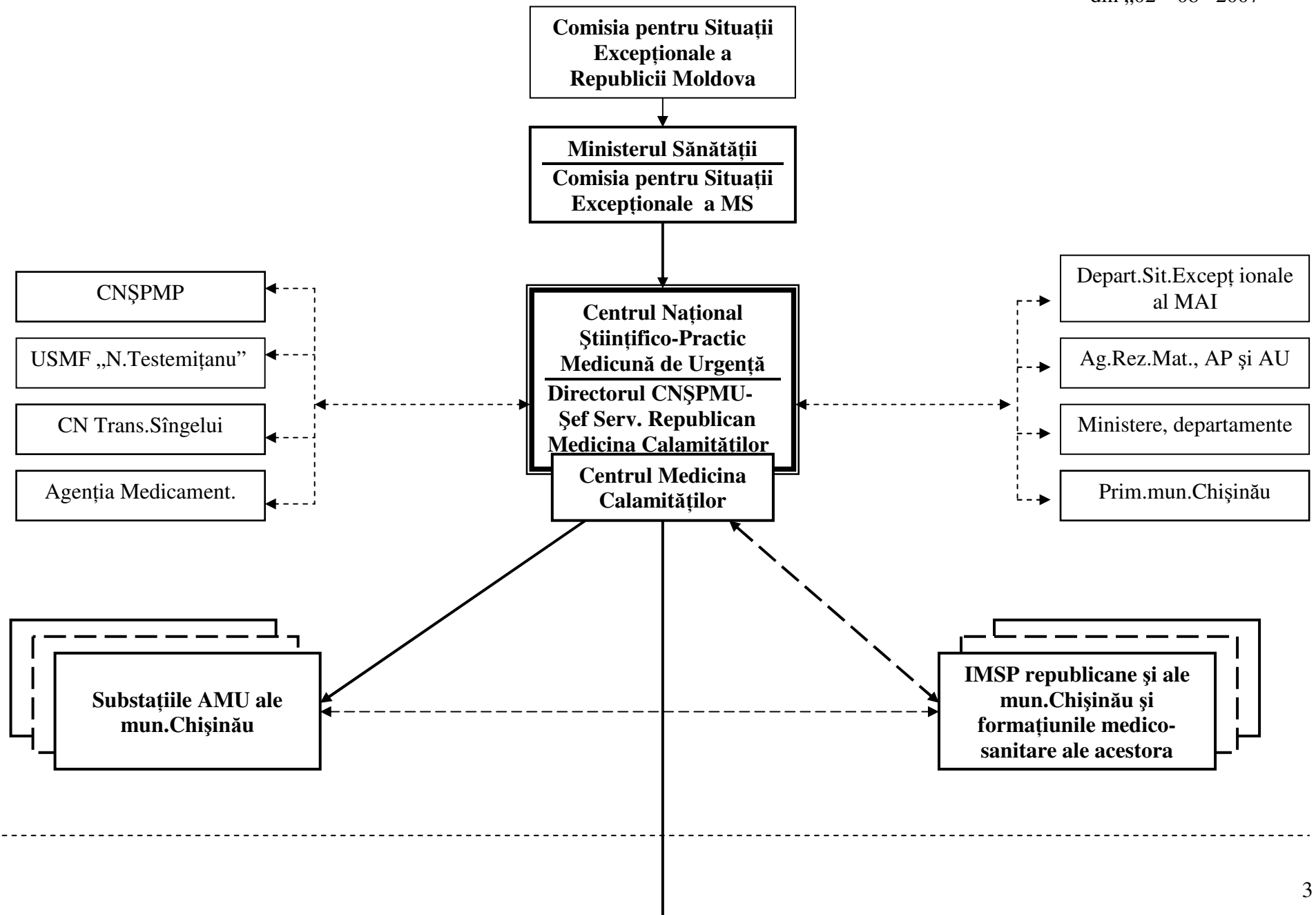
Controlul asupra îndeplinirii prezentului ordin mi-l asum personal.

Ministru

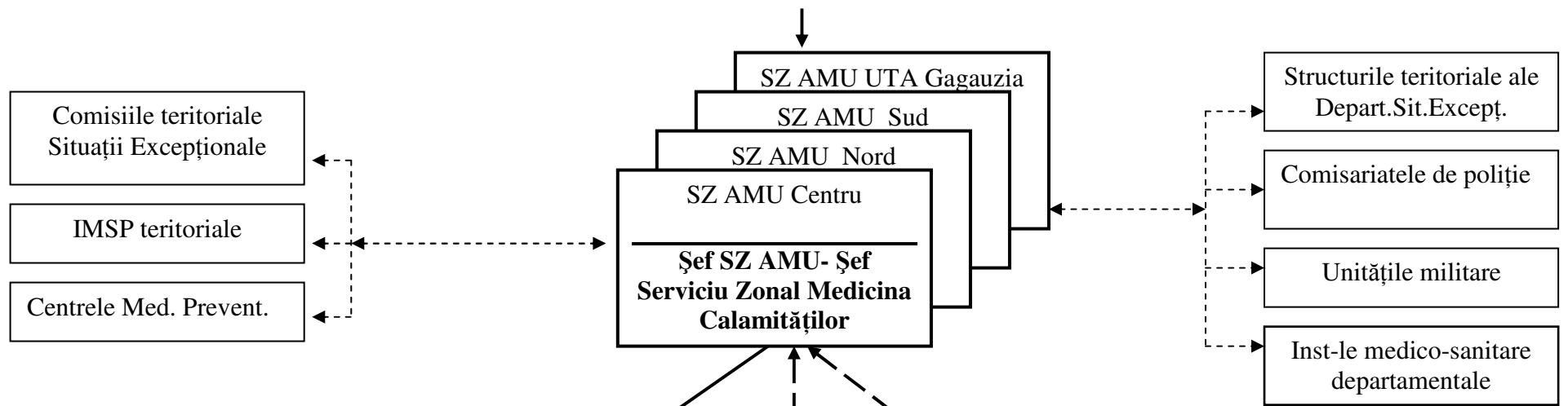
Ion ABABII

ORGANIGRAMA SERVICIULUI REPUBLICAN MEDICINA CALAMITĂȚILOR

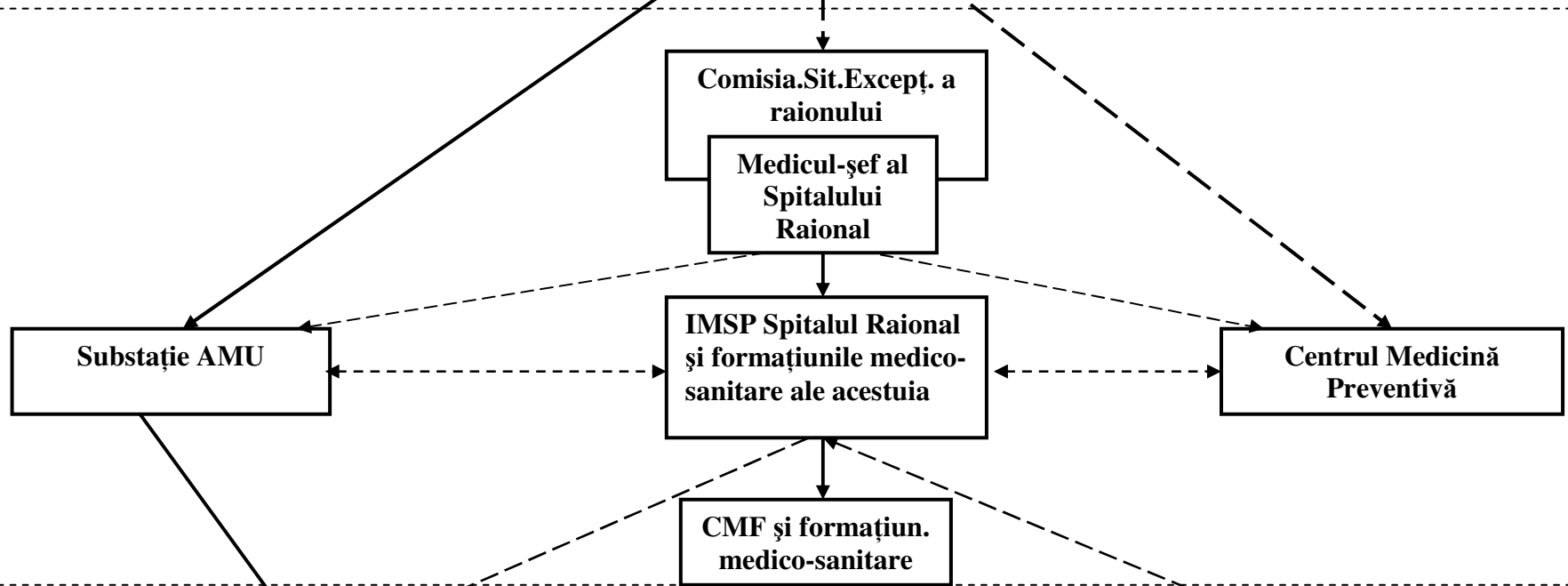
Nivelul
central



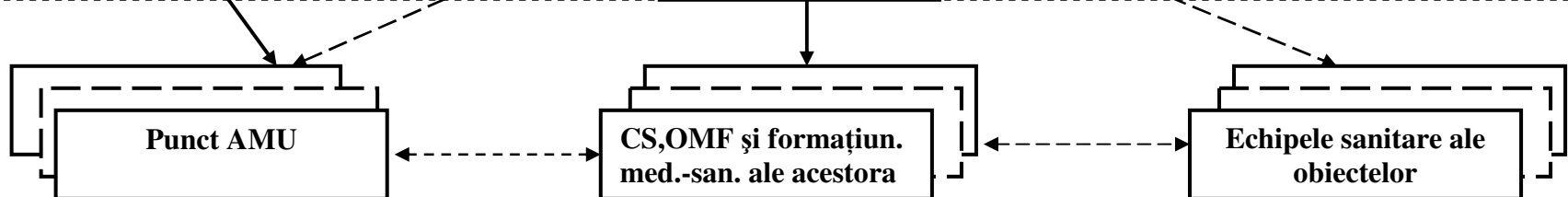
velul zonal



Nivelul raional



Nivelul local



REGULAMENTUL

Serviciului Republican Medicina Calamităților

I. Noțiuni generale

Serviciul Republican Medicina Calamităților (în continuare Serviciul) reprezintă un complex de forțe și mijloace ale sistemului ocrotirii sănătății din țară predestinate organizării și acordării asistenței medicale urgente populației în situații excepționale, cauzate de avarii, catastrofe, calamități naturale, tehnogene și ecologice, boli contagioase și intoxicații în masă.

Serviciul este parte componentă a sistemului republican de prevenire și lichidare a consecințelor situațiilor excepționale și își desfășoară activitatea sa în conformitate cu Constituția Republicii Moldova, Legea cu privire la protecția civilă și Legea ocrotirii sănătății, hotărârile Guvernului, ordinele și dispozițiile Ministerului Sănătății, prezentul Regulament, precum și alte acte normative la acest capitol.

II. Sarcinile Serviciului

Sarcinile de bază ale Serviciului sunt:

- planificarea, organizarea și acordarea asistenței medicale urgente populației în situații excepționale;
- dirijarea și coordonarea cu instituțiile, subdiviziunile și formațiunile medico-sanitare implicate în acordarea asistenței medicale urgente în situații excepționale;
- asigurarea unui grad înalt de pregătire a organelor de conducere, instituțiilor și formațiunilor medico-sanitare, transportului sanitar, mijloacelor materiale, sistemelor de înștiințare și comunicare, pentru acțiuni prompte în cazul declanșării situațiilor excepționale;
- acumularea, generalizarea și analiza informației privind protecția populației în caz de dezastru, prognozarea eventualelor situații excepționale și a consecințelor medico-sanitare ale acestora;

- stabilirea necesității, planificarea, crearea, menținerea și reînnoirea permanentă a rezervelor de medicamente, consumabile parafarmaceutice, aparataj și utilaj medical, altor mijloace medico-sanitare și sanitar-gospodărești necesare pentru acordarea asistenței medicale în situații excepționale;
- elaborarea și implementarea metodelor contemporane de acordare a asistenței medicale populației în situații excepționale;
- organizarea și participarea la pregătirea organelor de conducere, instituțiilor medico-sanitare, personalului medical și populației pentru activitate în situații excepționale;
- participarea la elaborarea actelor normative privind acordarea asistenței medicale populației în situații excepționale;
- colaborarea în domeniul protecției civile și medicinei calamităților cu structurile respective ale organelor administrației publice centrale și locale, precum și cu alte organisme din țară și de peste hotare;
- monitorizarea, evaluarea și analiza activității Serviciului, cu elaborarea și implementarea măsurilor de eficientizare a activității acestuia.

III. Structura Serviciului

Serviciul este constituit din: organe de conducere; instituții, subdiviziuni și formațiuni medico-sanitare, predestinate acordării asistenței medicale urgente populației în situații excepționale; sistemul de înștiințare și comunicare; sistemul de instruire.

Serviciul este subordonat și dirijat de către Ministerul Sănătății și Comisia pentru Situații Excepționale a acestuia.

Conducerea propriu zisă a Serviciului este efectuată de către Centrul Național Științifico-Practic Medicină de Urgență (CNȘPMU), care, prin intermediul subdiviziunii sale – Centrul Medicina Calamităților (CMC), asigură dirijarea organizator-metodică și activitatea eficientă și coordonată a tuturor componentelor Serviciului.

Directorul CNȘPMU este concomitent șeful Serviciul Republican Medicina Calamităților.

Serviciul este reprezentat la nivel central, zonal, raional și local (anexa 1).

La nivelul central Serviciul este reprezentat de conducerea CNȘPMU, structurile funcționale ale acestuia (Centrul Medicina Calamităților, serviciul prespitalicesc de asistență medicală urgentă dislocat în mun.Chișinău (cu 5 stații AMU), serviciul republican „AVIASAN”, serviciul spitalicesc cu secțiile clinice, secția operativă cu dispeceratul central, centrul de instruire în domeniul medicinei de urgență) și de formațiunile medico-sanitare (echipe, detașamente), care se creează de către instituțiile medico-sanitare publice republicane și ale mun.Chișinău cu scopul acordării asistenței medicale populației în situații excepționale.

În problemele ce țin de acordarea asistenței medicale populației în situații excepționale CNȘPMU colaborează cu Departamentul Situații Excepționale al MAI, Agenția Rezerve Materiale, Achiziții Publice și Ajutoare Materiale, Primăria mun.Chișinău, serviciile medicale departamentale, Centrul Național Științifico-Practic Medicină Preventivă, Centrul Național de Transfuzie a Sîngelui, Agenția Medicamentului, USMF „N.Testemițanu”, instituțiile medico-sanitare publice republicane și municipale etc.

La nivelul zonal Serviciul este reprezentat de Stațiile Zonale de Asistență Medicală Urgentă (Centru, Nord, Sud și UTA Găgăuzia), care dirijează și manevrează cu echipele AMU din cadrul Stațiilor AMU, amplasate în raioanele republicii, organizează și asigură, de comun acord cu conducerea structurilor teritoriale ale sistemului ocrotirii sănătății, acordarea asistenței medicale urgente populației în cazul declanșării situațiilor excepționale.

În activitățile serviciului medicina calamităților sunt nemijlocit implicate următoarele structuri ale Stațiilor Zonale AMU: secția operativă, echipele AMU, centrul zonal de instruire în domeniul medicinei urgente.

Medicul-șef al Stației Zonale Asistență Medicală Urgentă este concomitent șeful Serviciului Medicina Calamităților în zona de deservire.

În problemele ce țin de acordarea asistenței medicale populației în situații excepționale Stațiile Zonale AMU colaborează cu administrația publică locală, direcțiile raionale pentru situații excepționale, spitalele raionale, centrele medicină preventivă, centrele și oficiile medicilor de familie, alte organizații și instituții amplasate în zona de deservire a Stației.

La nivelul raional Serviciul este reprezentat de Substația AMU; formațiunile (echipele) medico-sanitare, care se creează de către instituțiile medico-sanitare publice din raion în scopul acordării asistenței medicale populației în cazul declanșării situațiilor excepționale; echipele sanitare din instituții, întreprinderi și de pe lângă primăriile locale.

Responsabil pentru organizarea și acordarea asistenței medicale urgente populației în cazul declanșării situațiilor excepționale este medicul-șef al Spitalului Raional și medicul-șef al Stației Zonale de Asistență Medicală Urgentă în zona de deservire a căreia se află raionul respectiv.

La nivelul local Serviciul este reprezentat de subdiviziunile locale ale sistemului ocrotirii sănătății (punctele AMU, centrele de sănătate, centrele și oficiile medicilor de familie) și echipele sanitare din instituții, întreprinderi și de pe lângă primăriile locale.

Sistemul de înștiințare și comunicare al Serviciului se efectuează prin rețelele de legătură și serviciile de dispecerat ale Serviciului Asistență Medicală de Urgență, prin intermediul cărora este asigurată transmiterea informației privind pericolul sau declanșarea situațiilor excepționale, se efectuează dirijarea și coordonarea acțiunilor de acordare a asistenței medicale populației.

Sistemul de instruire al Serviciului este reprezentat de centrele (republican și zonale) de instruire în domeniul medicinei de urgență și cursurile specializate ale catedrelor USMF „N.Testemițanu” (Urgență Medicală, Medicină Militară și Extremală, Traumatologie, Ortopedie și Chirurgie de Campanie) în care are loc instruirea personalului medical antrenat în acordarea asistenței medicale populației în situații excepționale.

IV. Organizarea activității Serviciului

În dependență de situație Serviciul activează în trei regimuri:

- activitatea cotidiană;
- pericol de declanșare a situației excepționale;
- situație excepțională.

În dependență de regimul de activitate Serviciul realizează următoarele măsuri:

În regimul „Activitate cotidiană”:

- planificarea organizării asistenței medicale urgente populației în situații excepționale;
- estimarea volumului de forțe și mijloace necesare pentru activitatea Serviciului și planificarea utilizării acestora în diferite situații;
- acumularea, generalizarea și analiza informației privind pericolele declanșării situațiilor excepționale, elaborarea măsurilor de prevenire, reducerea impactului și lichidarea consecințelor medicale ale acestora;
- menținerea în grad înalt de pregătire pentru acțiuni prompte în cazul declanșării situațiilor excepționale a organelor de conducere, instituțiilor medico-sanitare, transportului sanitar, mijloacelor materiale, sistemelor de înștiințare și comunicare ;
- crearea formațiunilor medico-sanitare (echipe, detașamente) predestinate acordării asistenței medicale populației în situații excepționale, instruirea personalului acestora și dotarea lor cu materiale medico-sanitare și echipament necesar;
- organizarea și coordonarea procesului de pregătire a organelor de conducere, instituțiilor medico-sanitare și personalului medical pentru activate în situații excepționale;
- organizarea instruirii efectivului formațiunilor de salvatori și pompieri privind acordarea primului ajutor medical;
- participarea la instruirea populației privind regulile de securitate, acordarea primului ajutor medical, măsurile de protecție și de comportament în situații excepționale;
- estimarea necesităților, crearea și menținerea rezervelor de materiale medico-sanitare pentru acordarea asistenței medicale în situații excepționale și lichidarea consecințelor medicale ale acestora;
- conlucrarea și asigurarea interoperabilității între componentele Serviciului, între Serviciu și alte structuri responsabile de reacție rapidă la declanșarea situațiilor excepționale (serviciul de pompieri și salvatori, serviciul sanitar-epidemiologic, poliția, serviciile comunale, medicina departamentală etc.);
- colaborarea internațională și studierea experienței altor țări în domeniul medicinei calamităților.

În regimul „Pericol de declanșare a situației excepționale”:

- informarea organelor de conducere, instituțiilor și formațiunilor medico-sanitare privind pericolul de declanșare a situației excepționale;
- concretizarea acțiunilor prevăzute în planurile de asigurare medicală a populației în situații excepționale;
- aducerea în stare de pregătire deplină a instituțiilor și formațiunilor medico-sanitare, predestinate acordării asistenței medicale urgente populației în situații excepționale;
- acumularea din toate sursele disponibile, generalizarea și analiza informației privind gradul pericolului eventualei situații excepționale, prognozarea evoluării evenimentelor și a posibilelor consecințe medico-sanitare;
- elaborarea și prezentarea conducerii ierarhic superioare a propunerilor concrete ce țin de prevenirea / diminuarea posibilelor consecințe medico-sanitare ale eventualei situației excepționale;
- concretizarea planurilor de interacțiune și conlucrare cu organele de conducere, instituțiile și serviciile implicate în prevenirea, diminuarea impactului și lichidarea situațiilor excepționale (serviciul sanitar-epidemiologic, serviciul de pompieri și salvatori, serviciile comunale și tehnico-inginerești etc.);
- monitorizarea permanentă a evoluării situații și reacționarea promptă în cazul agravării acesteia;
- evidența măsurilor îndeplinite și informarea permanentă a conducerii Ministerului Sănătății.

În regimul „Situație excepțională”:

- înștiințarea organelor de conducere, instituțiilor și formațiunilor medico-sanitare privind declanșarea situației excepționale;
- direcționarea în zona dezastrului a subdiviziunilor și formațiunilor medico-sanitare, organizarea și acordarea asistenței medicale urgente populației, care a suferit în urma impactului situației excepționale;
- dirijarea continuă și operativă cu subdiviziunile, formațiunile și instituțiile medico-sanitare implicate în acordarea asistenței medicale lezaților;
- coordonarea evacuării lezaților din zona situației excepționale în instituțiile medico-sanitare;

- acordarea asistenței medicale urgente populației evacuate din zona situației excepționale;
- acordarea asistenței medicale efectivului formațiunilor implicate în acțiunile de salvare și lichidare a consecințelor situației excepționale;
- acumularea informației din focare, analiza ei și evaluarea eficacității activităților efectuate, înaintarea propunerilor orientate spre ameliorarea operativă a situației;
- evidența măsurilor realizate și informarea permanentă a conducerii Ministerului Sănătății privind evoluția situației și mersul lucrărilor de lichidare a consecințelor medicale ale situației excepționale;

V. Formațiunile medico-sanitare ale Serviciului

Întru realizarea cu succes a sarcinilor care îi revin, Serviciul utilizează atât instituțiile și subdiviziunile medicale din subordonare directă, precum și formațiunile medico-sanitare, care se creează de către instituțiile medico-sanitare de toate nivelele, de alte organizații și instituții, în scopul acordării asistenței medicale populației în situații excepționale.

Tipurile principale de formațiuni medico-sanitare sunt următoarele:

- echipele sanitare ale sistemului protecției civile – se creează de către unitățile economice, întreprinderile, instituțiile de învățământ, organele administrației publice locale etc. în scopul acordării primului ajutor medical lezaților în focarele situației excepționale, evacuarea acestora în afara zonei focarului și concentrarea lor în locuri maximal protejate de pericol și accesibile pentru transportul sanitar (puncte de concentrare a lezaților)
- echipele de asistență premedicală și medicală – se creează de către spitalele raionale și municipale, centrele de sănătate, centrele și oficiile medicilor de familie, instituțiile medico-sanitare departamentale etc. în scopul acordării, de comun acord cu echipele medicale ale serviciului AMU, a asistenței premedicale și medicale de urgență în zona situației excepționale (ca regulă la hotarele focarului și în locurile de concentrare a lezaților evacuați din focar).
- echipele de asistență medicală specializată - se creează de către instituții -

le medico-sanitare publice specializate sau de larg profil (ca regulă republicane și municipale) în scopul fortificării capacității instituțiilor medico-sanitare implicate în acordarea asistenței medicale populației în situații excepționale prin organizarea și acordarea asistenței medicale specializate. Echipele de asistență medicală specializată pot fi de următoarele profiluri: traumatologic, combustiologic, neurochirurgical, chirurgical, radio-terapeutic, pediatric, infecțioas, psihoterapeutic, toxicologic și obstetrico-genicologic.

- detașamente medicale - se creează în baza instituțiilor medico-sanitare publice de larg profil (republicane și municipale) în scopul acordării asistenței medicale de urgență cu elemente de ajutor medical calificat și specializat în cazul unor situații excepționale cu un număr considerabil de lezați.

Numărul echipelor sanitare se stabilește în baza deciziilor administrației publice locale, coordonate cu organele protecției civile și ale sistemului ocrotirii sănătății. Numărul, profilul și instituțiile medico-sanitare publice, care le creează și le mențin, a celorlalte formațiuni medico-sanitare se stabilește de Ministrul Sănătății.

Responsabilitatea pentru pregătirea formațiunilor medico-sanitare pentru acțiuni conform destinației o poartă conducătorul instituției care le formează. În cazul pericolului sau declanșării situației excepționale formațiunile medico-sanitare trec, în baza deciziei Ministrului Sănătății sau a comisiilor pentru situații excepționale respective, în subordinea organului de conducere responsabil pentru organizarea asistenței medicale populației în zona situației excepționale. Formațiunile medico – sanitare activează în zona dezastrului pînă la finalizarea lucrărilor de salvare, tratamentul și reabilitarea ulterioară a lezaților urmînd a fi efectuată de către instituțiile medico-sanitare, în care aceștea au fost evacuați.

Înzestrarea formațiunilor Serviciului cu echipament, inclusiv de protecție, medicamente, materiale medico-sanitare și transport sanitar se efectuează de către instituțiile în baza cărora sunt create în conformitate cu Tabelele de dotare, aprobate de Ministerul Sănătății.

Instruirea personalului formațiunilor se organizează de către conducătorii instituțiilor care le formează, conform programelor aprobate de Ministerul Sănătății,

precum și în cadrul antrenamentelor, competițiilor, exercițiilor de câmp, aplicațiilor tactice etc.

În scopul ridicării eficacității formațiunilor medico-sanitare conducătorii instituțiilor care le creează urmează să prevadă măsuri de stimulare morală și materială a personalului implicat în activitățile respective.

VI. Organizarea asistenței medicale de urgență în situații excepționale

Asistența medicală urgentă în situații excepționale prezintă un complex de măsuri curativ-profilactice și de evacuare întreprinse în cadrul lichidării consecințelor situațiilor excepționale în scopul salvării vieții lezaților, prevenirii eventualelor complicații și restabilirii cât mai curînd posibil a sănătății acestora.

Asistența medicală urgentă în situații excepționale de regulă se divizează în două etape: prespitalicească și spitalicească. Totodată, este necesar de ținut cont de faptul, că divizarea asistenței medicale este o măsură impusă de situație și numărul de lezați și de întreprins toate măsurile posibile pentru limitarea la maxim a duratei perioadei de la acordarea asistenței medicale în focar pînă la evacuarea persoanei lezate în instituția curativă în care va fi acordat în volum deplin întregul complex de măsuri curativ-profilactice.

Prima etapă reprezintă asistența medicală urgentă acordată în focarul de dezastru sau la hotarele lui.

În focarul cauzat de situația excepțională primul ajutor medical lezaților se acordă în formă de auto-ajutor sau ajutor reciproc, precum și de către efectivul echipelor de salvare, echipelor sanitare, personalul instituțiilor medico-sanitare din zona focarului care și-au păstrat capacitatea de a lucra. La necesitate (focar de contaminare chimică sau radioactivă) se întreprind măsuri speciale de protejare (îmbrăcarea măștii antigaz, înlăturarea și neutralizarea substanțelor chimice de pe piele și mucoase, introducerea antidoturilor etc.). Concomitent se organizează evacuarea lezaților în afara zonei focarului și concentrarea acestora în locuri maximal protejate de pericol și accesibile pentru transportul sanitar (puncte de concentrare a lezaților).

În punctele de concentrare a lezațiilor asistența medicală de urgență se acordă de către echipele serviciului AMU, echipele de asistență premedicală și medicală și, după caz, echipele de asistență medicală specializată, care efectuează triajul medical, înregistrarea primară, acordarea asistenței medicale, orientate în primul rând spre menținerea funcțiilor vitale ale organismului, și pregătirea lezațiilor către evacuare.

În cazul unor situații excepționale cu un număr considerabil de lezați în apropierea nemijlocită de focar pot fi desfășurate detașamente medicale, care vor acorda asistența medicală de urgență cu elemente de ajutor medical calificat, sau, după caz, pot fi folosite pentru acordarea asistenței medicale și concentrarea în ele a lezațiilor cu leziuni ușoare, care nu necesită evacuare în primul rând.

Evacuarea din focarele situației excepționale și din punctele de concentrare a lezațiilor se efectuează în instituțiile medico-sanitare de tip staționar din apropiere atât cu transportul sanitar, cât și cu transportul de altă destinație (automobile, microbuse, autobuse, autocamioane etc.). Transportul sanitar se folosește în primul rând pentru evacuarea persoanelor cu leziuni grave. În dependență de situație evacuarea poate fi efectuată într-o singură instituție medico-sanitară sau concomitent în câteva instituții.

Etapa a doua reprezintă asistența medicală acordată în instituțiile medico-sanitare (raionale, municipale și republicane) de tip staționar din apropierea zonei situației excepționale. Aceste instituții efectuează primirea lezațiilor, triajul medical, acordarea asistenței medicale calificate, spitalizarea, stabilizarea, pregătirea pentru evacuare și evacuarea lezațiilor care necesită tratament în instituțiile medico-sanitare specializate. În caz de necesitate, instituțiile medico-sanitare antrenate în acordarea asistenței medicale în situații excepționale se fortifică cu echipe de asistență medicală specializată.

VII. Planificarea și dirijarea cu activitatea Serviciului

Dirijarea activității Serviciului la nivel republican se efectuează de către Ministerul Sănătății, Comisia pentru Situații Excepționale a acestuia și de către șeful Serviciului, la nivel zonal – de către medicul-șef al Stației Zonale Asistență Medicală de Urgență, la nivel raional și local – în perioada activității cotidiene de către medicul-șef al Stației Zonale Asistență Medicală de Urgență în zona de responsabilitate a căreia se află raionul (localitatea) respectivă, în perioada situației excepționale – de către

medicul-șef al Spitalului raional (în calitatea sa de șef al serviciului medical al protecției civile a raionului) de comun acord cu medicul-șef al Stației Zonale Asistență Medicală de Urgență.

În organizarea acordării asistenței medicale urgente populației în situații excepționale Serviciul se conduce de „Planul asistenței medicale populației în situații excepționale”, aprobat de către Ministrul Sănătății – Președintele Comisiei pentru Situații Excepționale a Ministerului Sănătății și planurile asistenței medicale în situații excepționale a raionului (municipiului) aprobate în modul stabilit.

Activitatea cotidiană a Serviciului se planifică de Centrul Medicina Calamităților și medicii-șefi ai Stațiilor Zonale AMU.

VIII. Finanțarea și asigurarea tehnico-materială a Serviciului

Finanțarea Serviciului se efectuează din contul surselor centralizate ale Ministerului Sănătății, bugetelor instituțiilor medico-sanitare publice, bugetelor administrației publice locale, iar în caz de situații excepționale și din fondul de rezervă al Guvernului Republicii Moldova.

Necesitatea în medicamente, materiale medico-sanitare și sanitar-gospodărești pentru activate în situații excepționale se determină de conducătorii instituțiilor medico-sanitare publice, reieșind din pericolele caracteristice pentru zona de deservire a instituției; eventualele pierderi sanitare și schemele standardizate de acordare a asistenței medicale de urgență populației în situații excepționale; numărul, profilul și tabelele de înzestrare ale formațiunilor medico-sanitare, care urmează a fi create, precum și de Normele de calcul a necesităților de medicamente și consumabile parafarmaceutice pentru acordarea ajutorului medical în caz de situații excepționale, puse în aplicare prin ordinul Ministrului Sănătății nr.201 din 24 mai 2007.

Pentru asigurarea acordării asistenței medicale urgente în situații excepționale în instituțiile medico-sanitare publice se creează din contul și în cadrul stocurilor de uz curent rezerve de materiale medico-sanitare și sanitar-gospodărești.

În procesul de planificare a asigurării material-tehnice a lichidării consecințelor medicale ale situațiilor excepționale se ține cont de toate sursele disponibile cum ar fi existentul și rezervele de materiale medico-sanitare și sanitar-gospodărești ale

instituțiilor medico-sanitare publice, rezervele statului, existentul la depozitele producătorilor și importatorilor de medicamente, ajutoarele umanitare etc.

Anexa nr. 3
la ordinul MS nr. 317
din „02” 08 2007

Numărul și profilul formațiunilor medico-sanitare ale Serviciului Republican Medicina Calamităților și instituțiile medico-sanitare publice care le creează

Nr.	Instituțiile Medico-Sanitare Publice responsabile pentru crearea și menținerea formațiunilor	Nr. de paturi	Profilul formațiunilor				Notă
			Echipe de asistență premedicală	Echipe de asistență medicală	Echipe de asistență medicală specializată	Detășament medical	
1	2	3	4	5	6	7	8
	Instituțiile medico-sanitare publice republicane						
1	IMSP CNȘPMU	589	-	-	Tr.- 1; Ch.-1; NCh.-1; Tox. - 1	1	
2	IMSP Spitalul Clinic Republican	740	-	-	Ch.- 3; RT – 1;	1	
3	IMSP Spit.Clinic Traumat. și Ortopedie	240	-	-	Tr.- 2; Com. - 2	-	
4	IMSP Spitalul Clinic al MS	223	-	2	RT - 1	-	
5	IMSP Spitalul Clinic de Boli Infecțioase „Toma Ciorbă”	300	-	-	BI - 3	-	
6	IMSP Centrul Științifico-Practic de Neurologie și Neurochirurgie	175	-	-	NCh. – 2	-	
7	IMSP Institutul de Cercetări Științifice în domeniul Ocrotirii Sănătății Mamei și	1005	-	-	Ped. - 3; OG -2; Tr.-1; Tox. - 1	-	

	Copilului						
1	2	3	4	5	6	7	8
8	IMSP Spitalul Clinic Republican pentru Copii „Em.Coțașă”	255	-	-	Ped. – 2; Com. - 1	-	
9	Institutul Oncologic	1005	-	-	RT – 1	-	
10	IMSP Spitalul Clinic de Psihiatrie	1250	-	-	Ps. - 3	-	
11	IMSP Spitalul de Psihiatrie Bălți	770	-	-	Ps. – 2	-	
12	IMSP Spitalul de Psihiatrie nr.2 Orhei	200	-		Ps. - 1	-	
13	IMSP Dispensarul Republican de Narcologie	300	-	-	Ps. - 1	-	
14	Universitatea de Stat de Medicină și Farmacie „Nicolae Testemițanu”	-	-	-	Tr.- 1; Ch.-1; NCh.-1; RT – 1; Ped.- 1; OG -1; Ps.-1; BI – 1; Tox. - 1	-	
	Institutiile medico-sanitare publice ale mun. Chișinău						
	IMSP AMT Botanica	-	-	4	-	-	
	IMSP AMT Buiucani	-	-	4	-	-	
	IMSP AMT Ciocana	-	-	4	-	-	
	IMSP AMT Rîșcani	-	-	4	-	-	
	IMSP AMT Centru	-	-	4	-	-	
	IMSP Spitalul Clinic Municipal nr.1	530	-	-	Ch.- 2;	-	
	IMSP Spitalul Clinic Municipal „Sf. Arh. Mihail”	260	-	-	Ch.- 1;	-	
	IMSP Spitalul Clinic Municipal „Sfînta Treime”	550	-	-	Ch.- 2; Tox. - 1	-	
	IMSP Spitalul Clinic Municipal nr. 4	120	-	1	-	-	
	IMSP Spitalul Clinic Municipal pentru copii	120	-	-	Ped.- 1	-	

nr. 1							
IMSP Spitalul Clinic Municipal pentru copii „V. Ignatenco”	310	-	-	Ped.- 2; Tr.-1	-		
IMSP Spitalul Clinic Municipal Boli Contagioase pentru copii	120	-	-	BI - 1	-		
IMSP Maternitatea Municipală nr. 2	70	-	-	OG -1	-		
Institițiile medico-sanitare publice ale mun. Bălți							
IMSP Spitalul Municipal Bălți	1105	-	-	Tr.- 1; Ch.-1; NCh.-1; Ped.- 1; OG -1; BI - 1	1		
IMSP CMF mun.Bălți	-	-	4	-	-		
Institițiile medico-sanitare publice raionale							
IMSP SR Anenii Noi	188	2	3	-	-		
- CMF Anenii Noi	-	16	13	-	-		
IMSP SR Basarabasca	107	2	2	-	-		
- CMF Basarabasca	-	3	4	-	-		
IMSP SR Briceni	210	2	3	-	-		
- CMF Briceni	-	18	12	-	-		
IMSP SR Cahul	486	2	2	Tr.- 1; Ch.-1; BI - 1	-		
- CMF Cahul	-	23	12	-	-		
IMSP SR Cantemir	220	2	3	-	-		
- CMF Cantemir	-	22	6	-	-		
IMSP SR Călărași	200	2	3	-	-		
- CMF Călărași	-	24	11	-	-		
IMSP SR Căușeni	292	2	3	-	-		
- CMF Căușeni	-	11	15	-	-		
IMSP SR Cimișlia	250	2	3	-	-		
- CMF Cimișlia	-	14	8	-	-		
IMSP SR Criuleni	188	2	3	-	-		

- CMF Criuleni	-	18	10	-	-
IMSP SR Dondușeni	135	2	3	-	-
- CMF Dondușeni	-	10	10	-	-
IMSP SR Drochia	350	2	2	Tr.- 1; Ch.-1; BI - 1	-
- CMF Drochia	-	14	14	-	-
IMSP SR Dubăsari	-	1	1	-	-
- CMF Dubăsari	-	2	8	-	-
IMSP SR Edineț	435	2	2	Tr.- 1; Ch.-1; BI - 1	-
- CMF Edineț	-	21	14	-	-
IMSP SR Fălești	280	2	3	-	-
- CMF Fălești	-	29	8	-	-
IMSP SR Florești	395	2	2	Tr.- 1; Ch.-1; BI - 1	-
- CMF Florești	-	28	14	-	-
IMSP SR Glodeni	250	2	3	-	-
- CMF Glodeni	-	11	10	-	-
IMSP SR Hîncești	540	2	2	Tr.- 1; Ch.-1; BI - 1	-
- CMF Hîncești	-	23	15	-	-
IMSP SR Ialoveni	132	2	3	-	-
- CMF Ialoveni	-	6	16	-	-
IMSP SR Leova	190	2	3	-	-
- CMF Leova	-	16	7	-	-
IMSP SR Nisporeni	200	2	3	-	-
- CMF Nisporeni	-	13	10	-	-
IMSP SR Ocnița	205	2	3	-	-
- CMF Ocnița	-	18	9	-	-
IMSP SR Orhei	510	2	2	Tr.- 1; Ch.-1; BI - 1	-
- CMF Orhei	-	30	18	-	-
IMSP SR Rezina	150	2	3	-	-
- CMF Rezina	-	15	7	-	-

	IMSP SR Rîșcani	270	2	3	-	-	
	- CMF Rîșcani	-	17	10	-	-	
	IMSP SR Sîngerei	280	2	3	-	-	
	- CMF Sîngerei	-	17	10	-	-	
	IMSP SR Soroca	360	2	2	Tr.- 1; Ch.-1; BI - 1	-	
	- CMF Soroca	-	28	14	-	-	
	IMSP SR Strășeni	192	2	3	-	-	
	- CMF Strășeni	-	15	13	-	-	
	IMSP SR Șoldănești	135	2	3	-	-	
	- CMF Șoldănești	-	13	9	-	-	
	IMSP SR Ștefan Vodă	220	2	3	-	-	
	- CMF Ștefan Vodă	-	10	12	-	-	
	IMSP SR Taraclia	115	2	3	-	-	
	- CMF Taraclia	-	8	6	-	-	
	IMSP SR Telenești	180	2	3	-	-	
	- CMF Telenești	-	24	10	-	-	
	IMSP SR Ungheni	445	2	2	Tr.- 1; Ch.-1; BI - 1	-	
	- CMF ungheni	-	24	16	-	-	
	IMSP SR Comrat	310	2	3	Tr.- 1	-	
	- CMF Comrat	-	5	8	-	-	
	IMSP SR Ciadîr-Lunga	257	2	3	Ch.-1	-	
	- CMF Ciadîr-Lunga	-	3	6	-	-	
	IMSP SR Vulcănești	100	2	2	-	-	
	- CMF Vulcănești	-	2	3	-	-	
	TOTAL		620	488	Tr.- 16 ; Ch.- 21; BI - 14; NCh.- 5; RT – 4; Ped. - 10; OG - 5; Ps. - 8; Com. - 3; Tox. - 4	3	

Notă:

Tr. - echipă de asistență medicală specializată de profil traumatologic

Com. - echipă de asistență medicală specializată de profil combustiologic

NCh. - echipă de asistență medicală specializată de profil neurochirurgical

Ch. - echipă de asistență medicală specializată de profil chirurgical

RT. - echipă de asistență medicală specializată de profil radio-terapeutic

Ped. - echipă de asistență medicală specializată de profil pediatric

BI - echipă de asistență medicală specializată de profil boli infecțioase

PsT. - echipă de asistență medicală specializată de profil psihoterapeutic

OG - echipă de asistență medicală specializată de profil obstetrico-genicologic

Tox. - echipă de asistență medicală specializată de profil toxicologic

Componenta și sarcinile formațiunilor medico-sanitare ale Serviciului Republican Medicina Calamităților

Echipele de asistență premedicală

Sarcina:

Acordarea, în comun acord cu echipele medicale ale serviciului AMU, a asistenței premedicale în zona situației excepționale (ca regulă la hotarele focarului și în locurile de concentrare a lezaților evacuați din focar).

Componenta:

Felceri (asistente medicale) – 2

Brancardieri (din numărul personalului auxiliar) - 2

Conducător auto-sanitar (după posibilitate) – 1

Echipele de asistență medicală

Sarcina:

Acordarea, în comun acord cu echipele medicale ale serviciului AMU, a asistenței medicale de urgență în zona situației excepționale (ca regulă la hotarele focarului și în locurile de concentrare a lezaților evacuați din focar).

Componenta:

Șef echipă - medic de profil general (de familie) – 1

Felceri (asistente medicale) – 3

Conducător auto-sanitar – 1

Echipele de asistență medicală specializată

Sarcina:

Fortificarea capacității instituțiilor medico-sanitare implicate în acordarea asistenței medicale populației în situații excepționale prin organizarea și acordarea

asistenței medicale specializate lezaților cu evacuarea acestora după destinație.

Componenta în funcție de profil :

a. Echipa de asistență medicală specializată de profil traumatologic

Șef echipă - medic-traumatolog - 1

Medic - traumatolog - 1

Medici – anesteziologi - reumatologi - 2

Asistentă-medicală (de operații) – 1

Asistentă-medicală (anestezistă) – 1

Asistente-medicale - 2

b. Echipa de asistență medicală specializată de profil combustiologic

Șef echipă - medic - combustiolog - 1

Medic - combustiolog - 1

Medici – anesteziologi - reumatologi - 2

Asistentă-medicală (de operații) – 1

Asistentă-medicală(anestezistă) – 1

Asistente-medicale - 2

c. Echipa de asistență medicală specializată de profil neurochirurgical

Șef echipă - medic- neurochirurg - 1

Medic- neurochirurg - 1

Medici – anesteziologi - reumatologi – 2

Medic - neuropatolog - 1

Asistentă-medicală (de operații) – 1

Asistentă-medicală(anestezistă) – 1

Asistente-medicale - 2

d. Echipa de asistență medicală de profil chirurgical

Șef echipă - medic-chirurg (profil general) - 1

Medic-chirurg (profil general) - 2

Medic – anesteziolog - reumatolog - 1

Asistentă-medicală (de operații) – 3

Asistentă-medicală(anestezistă) – 2

e. Echipa de asistență medicală specializată de profil pediatric

Șef echipă - medic-pediatru -1

Medic - pediatru-chirurg -1

Medic – pediatru - infecționist -1

Asistente-medicale - 3

f. Echipa de asistență medicală specializată de profil maladii infecțioase

Șef echipă – medic - infecționist -1

Medic – infecționist - reanimatolog -1

Asistente-medicale - 2

g. Echipa de asistență medicală specializată de profil psihoterapeutic

Șef echipă - medic-psihiatru – 1

Medic-psihiatru – 1

Medic – psihiatru (narcolog) – 1

Asistente-medicale - 3

h. Echipa de asistență medicală specializată de profil obstetrico-ginecologic

Șef echipă - medic-ginecolog -1

Medic-obstetrician-ginecolog -1

Medic-anesteziolog - reanimatolog - 1

Asistentă-medicală (de operații) – 1

Asistentă-medicală (anestezistă) – 1

Moașă - 1

i. Echipa de asistență medicală specializată de profil toxicologic

Șef echipă – medic – toxicolog – 1

Medic – toxicolog – 1

Medic – anesteziolog - reanimatolog - 1

Asistente-medicale - 3

j. Echipa de asistență medicală specializată de profil radio-terapeutic

Șef echipă – medic – radiolog - 1

Medic – oncolog - 1

Medic – internist - 1

Asistente-medicale - 3

Detășament medical

Sarcina:

Acordarea asistenței medicale urgențe cu elemente de ajutor medical calificat și specializat în cazul unor situații excepționale cu un număr considerabil de lezați.

Componenta:

Conducerea

Șef detașament - 1

Ajutor șef detașament asigurare material-tehnică - 1

Statistician medical - 1

Secția primire-triaj

Șef secție - medic chirurg - 1

Medic-internist – 1

Felcer - 1

Asistente medicale – 2

Secția chirurgie

Șef secție - medic chirurg - 1

Medic - chirurg – 3

Medic – anesteziolog - 1

Asistente medicale (de operații) – 4

Asistente medicale (anesteziste) – 2

Secția reanimare și terapie intensivă

Șef secție - medic reanimatolog - 1

Medic – reanimatolog - 1

Asistente medicale (anesteziste) – 4

Secția spitalizare temporară

Șef secție - medic internist - 1

Medic – internist - 1

Asistente medicale – 4

Laborator

Șef laborator – medic – laborant - 1

Laborant - 1

Cabinet roentgen

Șef cabinet – medic imagist - 1

Laborant roentgen – 1

Secția asigurare cu materiale medico-sanitare

Șef secție – farmacist - 1

Laborant – farmacist - 1

Secția asigurare material – tehnică

Șef secție – 1

Conducători auto – 4

Regulamentul Centrului Medicina Calamităților

1. Centrul Medicina Calamităților (în continuare Centru) este o subdiviziune a Centrului Național Științifico-Practic Medicină de Urgență (CNȘPMU), predestinată pentru:

- asigurarea organizator-metodică a activităților Serviciului Republican Medicina Calamităților (în continuare Serviciu);
- asigurarea dirijării operative și permanente cu mijloacele și forțele Serviciului;
- organizarea conlucrării cu alte organe și instituții implicate în lichidarea consecințelor situațiilor excepționale;
- controlul nivelului de pregătire a componentelor Serviciului pentru acțiuni în situații excepționale;
- colaborarea cu subdiviziunile respective ale organelor administrației publice centrale și locale, agenți economici, instituții de învățământ, organizații neguvernamentale (inclusiv de peste hotare) pe problemele protecției civile și medicinei calamităților;
- perfecționarea și dezvoltarea unor forme noi de organizare a asistenței medicale de urgență în situații excepționale;
- participarea la instruirea și pregătirea personalului medical, efectivului formațiunilor de salvatori și a populației în domeniul medicinei calamităților;
- evaluarea și analiza activității Serviciului, elaborarea și implementarea măsurilor de eficientizare a acestuia.

2. Centrul este în supunerea nemijlocită a directorului CNȘPMU, care concomitent este și șeful Serviciului Republican Medicina Calamităților.

3. În activitatea sa Centrul se conduce de legislația în vigoare, ordinele, directivele și dispozițiile Ministrului Sănătății și ale directorului CNȘPMU.

4. În dependență de situație Centrul activează în trei regimuri:

- activitatea cotidiană;
- pericol de declanșare a situației excepționale;
- situație excepțională.

5. În dependență de regimul de activitate Centrul îndeplinește următoarele măsuri:

În regimul „Activitate cotidiană”:

- planificarea și organizarea activității curente a Serviciului;
- planificarea organizării asistenței medicale urgente populației în situații excepționale;

- acumularea, generalizarea și analiza informației privind eventualele pericole de declanșare a situațiilor excepționale cu informarea periodică a șefului Serviciului și Ministerului Sănătății;

- elaborarea și implementarea măsurilor orientate spre asigurarea acordării asistenței medicale urgente populației în situații excepționale;

- organizarea și coordonarea procesului de instruire a personalului medical, efectivului formațiunilor de salvatori și pompieri și a populației privind acordarea asistenței medicale în situații excepționale, participarea la elaborarea programelor de instruire;

- determinarea volumului de forțe și mijloace necesare pentru acordarea asistenței medicale populației în situații excepționale și planificarea utilizării acestora în diferite situații;

- controlul nivelului de pregătire a instituțiilor medico-sanitare publice pentru acțiuni în situații excepționale;

- colaborarea cu subdiviziunile respective ale organelor administrației publice centrale și locale, agenți economici, instituții de învățământ, organizații neguvernamentale (inclusiv de peste hotare) pe problemele protecției civile și medicinei calamităților;

În regimul „Pericol de declanșare a situației excepționale”:

- precizarea și concretizarea acțiunilor prevăzute în planurile de asistență

medicală a populației în situații excepționale;

- controlul gradului de pregătire a subdiviziunilor și formațiunilor Serviciului pentru acțiuni în situații de criză;

- acumularea din toate sursele disponibile, generalizarea și analiza informației privind gradul pericolului de declanșare a situației excepționale cu prognozarea evoluției evenimentelor și a posibilelor consecințe medico-sanitare;

- elaborarea și prezentarea șefului Serviciului și Ministerului Sănătății propunerilor orientate spre prevenirea / diminuarea posibilelor consecințe medico-sanitare ale situației excepționale;

- cooperarea permanentă cu instituțiile și serviciile altor ministere și departamente, cu echipele și formațiunile de pompieri și salvatori, serviciile comunale și tehnico-inginerești;

- controlul îndeplinirii deciziilor Comisiei Situații Excepționale a MS și a directorului CNȘPMU;

În regimul „Situație excepțională”:

- organizarea realizării planurilor de asistență medicală populației în situații excepționale;

- asigurarea conducerii neîntrerupte și operative cu serviciile, formațiunile și instituțiile medicale implicate în lichidarea consecințelor medicale ale situației excepționale;

- controlul realizării deciziilor organelor de conducere ierarhic superioare și evidența măsurilor îndeplinite;

- acumularea informației din focare, analiza ei și evaluarea eficacității activităților efectuate, înaintarea propunerilor îndreptate spre ameliorarea cât mai grabnică a situației;

- informarea permanentă a șefului Serviciului și conducerii Ministerului Sănătății privind mersul lucrărilor de lichidare a consecințelor medicale ale situației excepționale.

6. Activitatea Centrului este dirijată de către șeful acestuia, care se numește și se

eliberează din funcție de către Ministrul Sănătății la propunerea directorului CNȘPMU. Șeful Centrului se subordonează nemijlocit directorului CNȘPMU, lui îi este subordonat tot personalul Centrului Medicina Calamităților.

Șeful Centrului are următoarele atribuții de serviciu:

- planificarea , organizarea, și dirijarea cu activitățile Centrului;
- elaborarea și prezentarea spre aprobare directorului CNȘPMU atribuțiilor de serviciu ale colaboratorilor Centrului;
- participarea la planificarea activităților CNȘPMU și a măsurilor asigurării medicale a populației republicii în situații excepționale;
- organizarea acumulării, generalizarea și analiza informației privind eventualele pericole de declanșare a situațiilor excepționale cu prognozarea posibilelor consecințe medicale și determinarea căilor de soluționare, volumului de forțe și mijloace medico-sanitare necesare pentru lichidarea acestora;
- organizarea controlului nivelului de pregătire a instituțiilor medico-sanitare publice pentru acțiuni în situații excepționale;
- participarea la planificarea și efectuarea instruirii personalului medical în domeniul medicinei calamităților, coordonarea programelor de instruire și înaintarea propunerilor pentru îmbunătățirea acestora;
- elaborarea și prezentarea directorului CNȘPMU și conducerii Ministerului Sănătății a materialelor analitice și propunerilor orientate spre majorarea eficacității asistenței medicale de urgență populației în situații excepționale, de prevenire / diminuare a posibilelor consecințe medicale ale calamităților naturale, catastrofelor și avariilor tehnogene;
- participarea la elaborarea documentelor legislative, normative și instructiv-metodice care reglementează activitățile de prevenire sau diminuare a impactului situațiilor excepționale și de lichidare a consecințelor medicale ale acestora;
- organizarea colaborării cu serviciile medicale departamentale și cu structurile medicale specializate în medicina calamităților din țară și de peste hotare;

Şeful Centru Medicina Calamităţilor este responsabil de:

- îndeplinirea calitativă, integrală şi în termenii stabiliţi a sarcinilor puse pe seama Centrului conform destinaţiei acestuia;
- calitatea şi veridicitatea informaţiilor prezentate organelor ierarhic superioare;
- calitatea proiectelor de documente, elaborate de către Centru ;
- respectarea strictă a legislaţiei muncii, a actelor normative, ordinelor şi dispoziţiilor Ministerului Sănătăţii şi directorului CNŞPMU care reglementează activitatea Centrului;

În activitatea de serviciu şeful Centrului se bucură de următoarele drepturi :

- să organizeze şi să efectueze conform planurilor aprobate controale în instituţiile medico-sanitare publice privind pregătirea acestora pentru acţiuni în situaţii excepţionale;
- să solicite, în limita competenţei sale, şi să-i fie oferite de către instituţiile medico-sanitare publice şi subdiviziunile CNŞPMU informaţii, dări de seamă şi alte documente necesare pentru exercitarea atribuţiilor ce îi revin;
- să colaboreze cu serviciile respective din alte instituţii şi organizaţii (inclusiv internaţionale) în scopul studierii experienţei în domeniul prognozării, prevenirii, lichidării sau reducerii consecinţelor situaţiilor excepţionale;
- să participe la cursuri de instruire, conferinţe, seminare şi mese rotunde cu tematica ce ţine de managementul situaţiilor de criză, situaţiile excepţionale şi protecţia civilă a populaţiei.